

La identificació de marques de manipulació antròpica sobre restes humanes prehistòriques ha merescut una extensa literatura que, en molts casos, coincideix en un diagnòstic similar a pesar de referir-se a situacions arqueològiques diverses (Boulestin, 1999; Vila, 1992; White, 1992). Incisions, fractures, mossegades i alteracions tèrmiques són valorades sovint com a prova de pràctiques d'antropofàgia, tant en societats caçadores com en agrícoles.

RESTES HUMANES AMB MARQUES ANTRÒPIQUES DE LES COVES DE SANTA MAIRA

(CASTELL DE CASTELLS, LA MARINA ALTA, ALACANT)

J. EMILI AURA TORTOSA
Universitat de València

JUAN VICENTE MORALES PÉREZ
Universitat de València

M.^a PAZ DE MIGUEL IBÁÑEZ
Universitat d'Alacant

En aquest breu text es presenta un avanç de l'estudi d'un conjunt de marques d'origen antròpic sobre restes humanes procedents de les Coves de Santa Maira, datades en ca. 9-8 anys BP (Morales et al., EP).

Context arqueològic

Les Coves de Santa Maira es troben a la capçalera del riu Gorgos, en un entorn de relleus contrastats delimitat per les serres d'Alfaro (1.166 m) i la Serrella (1.351 m); la línia de costa actual es troba a uns 35 km de distància.

En la boca O s'han determinat cinc unitats litoestratigràfiques que contenen ocupacions del magdalenianà final, de l'epipaleolític, del mesolític i del neolític. D'aquest sector s'han obtingut dades rellevants sobre

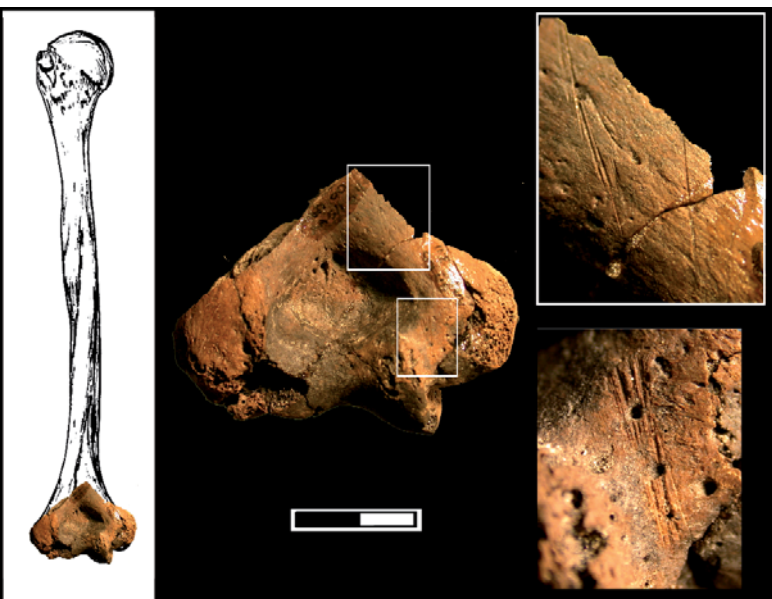


Figura 1. Húmer distal esquerre. Vista caudal. Presenta una sèrie d'incisions en la cara caudal medial que es disposen formant dos grups, entre la fossa olecraniana i l'epicòndil medial (detall dreta dalt), i entre la tròclea i aquest mateix epicòndil (detall dreta baix). Relacionades amb la desarticulació del colze. La resta està cremada. Escala= 2 cm.

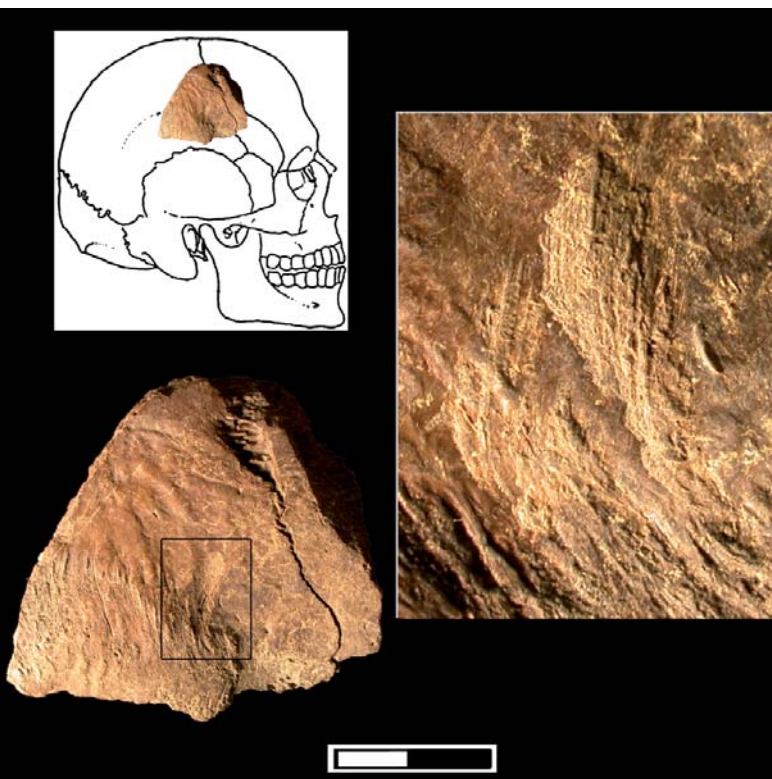


Figura 2. Fragment de parietal cremat amb raspats grans i intensos. Probablement relacionats amb l'extracció del múscul temporal. Escala= 2 cm.

la cronologia, l'evolució paleoambiental, l'economia i els equips industrials dels humans que van ocupar el lloc entre 12.000 i 5.000 anys BP.

La UE-3 es va formar en el transcurs d'uns mil anys radiocarbònics i presenta un espessor desigual, entre 30 i 180 cm i amb un marcat pendent cap a l'interior de la cavitat. Engloba episodis recurrents de desocupació humana i és molt probable que els humans n'ocuparen el vestíbul exterior i que els dipòsits arqueològics s'acumularen en la seua posició actual per processos gravitacionals. La dispersió horitzontal i vertical de les restes humanes és coherent amb aquest pendent i pot correspondre a un o dos episodis de deposició.

Fins ara s'hi han identificat 26 restes humanes (24 fragments ossis i 2 dentals) en la UE-3, als quals se'n poden sumar quatre més, recuperats en contextos que plantegen alguna incertesa, però amb elements suficients com per a relacionar-los amb la UE-3. Una de les restes ha estat datada el 8690 ± 50 BP (Beta-244010), i aporta la primera datació de vida curta del mesolític de moses-denticulats en l'àmbit valencià.

Les restes humanes

L'estudi antropològic ha determinat la presència d'almenys dos individus adults, l'un robust i l'altre més gràcil. El seu estudi tafonòmic ha permés reconèixer una sèrie de trets bastant homogenis: a) un estat de conservació excel·lent, sense alteracions originades per meteorització, ni per processos postdeposicionals hídrics, químics o biològics; b) la termoalteració és comuna en la major part de les restes; c) també les

marques de manipulació antròpica; i d) la coloració de la cortical en aquests ossos és homogènia, exceptuant-ne òbviament aquells termoalterats (Morales et al., EP).

A partir de la metodologia desenvolupada per a l'estudi de les marques sobre restes de fauna (Pérez Ripoll, 1992) i humanes (Botella, et al., 2001), s'ha descrit la seua morfologia i possible finalitat. La seua descripció s'ha organitzat en dos nivells, tenint en compte l'agent causant: marques lítiques (talls, raspats), percussions i marques dentals (mossegades, mossecs i flexió); com també el seu objectiu: marques d'escorxament, marques de desarticulació, marques de descarnament, marques de neteja i fractures per a accedir a la medul·la.

Marques lítiques

No s'hi han reconegut marques d'escorxament, però sí de desarticulació sobre un fragment distal d'húmer produïdes en separar l'articulació del colze (Fig. 1). En altres sis fragments d'os llarg i un de costella s'han identificat incisions relacionades amb l'extracció de la carn, i en un fragment de crani (Fig. 2) i un altre de pelvis apareixen raspaments amples i plans relacionats amb l'extracció de músculs o amb la neteja de l'os. En altres tres restes s'han identificat raspaments forts, plans i amples associats a punts d'impacte que es produeixen sobre ossos ja descarnats i potser associats a un impacte fracassat per a fracturar l'os. Altres dos fragments de diàfisis presenten marques que s'assemblen a les tres últimes, però el seu origen i el seu objectiu són dubtosos.



Figura 3. Dos fragments de diàfisi de fèmur en vista externa (esquerra) i interna (dreta). Presenta un impacte per a fracturar-lo (fragment superior) i una cremació parcial prèvia a la fractura relacionada amb la preparació de la medul·la per al seu consum. Escala= 5 cm.

La fractura dels ossos

S'han identificat fractures directes per percussió en tres fragments de diàfisis. En un altre, la percussió no arribava a fracturar-lo, però n'extrau un resquill cortical (Fig. 3). A més d'aquestes restes amb percussió directa, dotze més presenten fractures realitzades en frescs, amb la qual cosa el nombre de restes fracturades amb anterioritat a la seua deposició ascendeix a setze (Villa i Mahieu, 1991).

Mossegades

La identificació de mossegades antròpiques és complexa, però en aquest cas s'hi pot detectar algunes diferències relacionades amb la seua menor intensitat i amb l'absència de marques d'arrossegament o punxions com les produïdes per carnívors (Pérez Ripoll, 1992). La seua identificació constitueix una prova evident de canibalisme (Botella et al., 2000; Boulestin, 1999; White, 1992). En el jaciment de Santa Maira se n'han identificat sobre dues costelles (Fig. 4).

Termoalteracions

Es poden produir durant el processament i el consum o bé de forma accidental. En vint de les restes estudiades s'han determinat termoalteracions i, amb dubtes, en quatre més. Les restes amb termoalteracions confirmades comprenen tant ossos cranials (NR=1) com axials (NR=4) i apendiculars (NR=15). La cremació no és en cap cas extremament intensa. Quatre casos presenten alteracions només en la cara externa, i no en la interna o directament en les vores de fractura, cosa que mostra clarament que la crema-

ció s'ha produït amb anterioritat a la fractura dels ossos per a l'extracció medul·lar, probablement per a licuar la medul·la abans de la seua extracció i consum (Fig. 3).

Mesolítics i caníbals?

En el cas de la UE-3 de Santa Maira no hi ha diferències significatives entre les marques sobre restes humanes i les reconegudes sobre restes de cabra o cérvol: ni en la seua freqüència ni en la seua tipologia. La fauna consumida en el jaciment reflecteix una economia diversificada, en la qual es combina l'exploració dels recursos de la costa i de la muntanya mitjana (Aura et al., 2006, 2009). A més, el conjunt de restes humanes compleix tots els criteris proposats per a ser considerades com a consumides (Boulestin, 1999).

Una segona qüestió és la causa i el significat del canibalisme, atesa la diversitat de contextos cronològics i culturals en què es documenta. Boulestin (1999) arreplega diferents modalitats d'antropofàgia i proposa una sistematització en dos tipus bàsics: a) l'excepcional, motivada per una necessitat esporàdica; i b) la instituïda socialment, en l'origen de la qual es poden trobar motivacions bèl·liques, funeràries o màgiques. Aquesta variabilitat indica que per a la seua correcta identificació ha d'intervenir, necessàriament, la tradició cultural en la qual s'integra. En el nostre territori, s'han reconegut marques d'instruments lítics que poden o no estar relacionades amb el seu consum en el crani Beneito I, recuperat en un context datat en ca. 17-16.000 anys BP (Iturbe et al., 1993), però no s'han des-

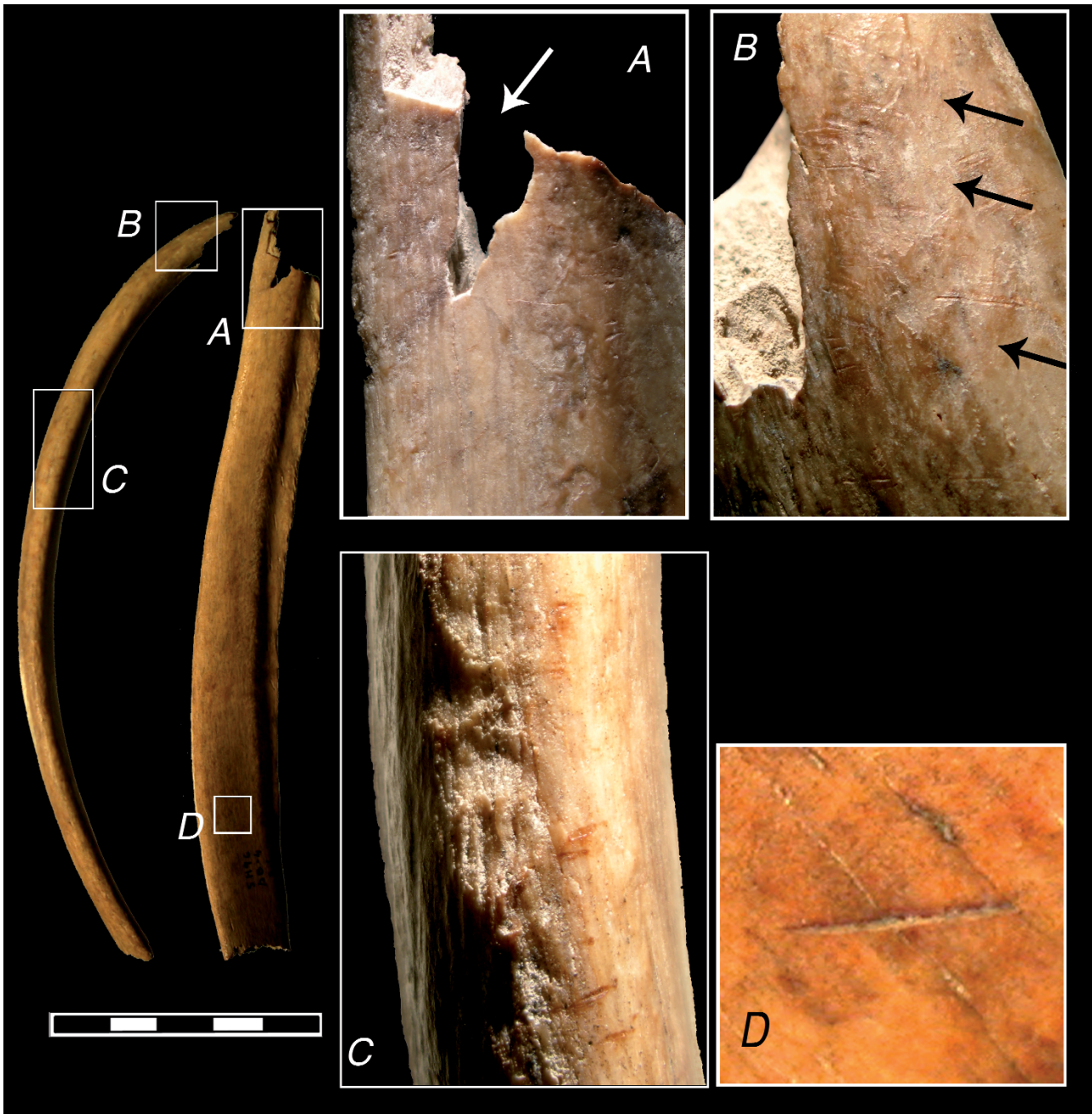


Figura 4. Costella. L'articulació vertebral està fracturada per una mossegada humana que deixa dues osques (A i B) i unes marques dentals molt lleugeres (B). A més presenta uns lleugers arrossegaments concentrats en la vora (C) i una incisió lítica en la cara ventral (D).

crit en altres restes del paleolític superior, epipaleolític i mesolític. Per tant, és una pràctica documentada, però no hi ha un estudi sistemàtic que permeti av-

luar-ne la importància, continuïtat o finalitat, i roman oberta la discussió sobre quins criteris diagnòstics han d'usar-se per a la seua identificació més precisa.

Bibliografía

- AURA, J. E.; CARRIÓN, Y.; GARCÍA PUCHOL, O.; JARDÓN, P.; JORDÀ, J. F.; MOLINA, L.; MORALES, J. V.; PASCUAL, J. L.; PÉREZ JORDÀ, G.; PÉREZ RIPOLL, M.; RODRIGO, M. J. | VERDASCO, C. (2006): «Epipaleolítico - Mesolítico en las comarcas centrales valencianas». En A. Alday (ed.): *El mesolítico de muescas y denticulados en la cuenca del Ebro y el litoral mediterráneo peninsular*. Vitoria, p. 65-118.
- AURA, J. E.; JORDÀ, J. F.; MORALES, J. V.; PÉREZ RIPOLL, M.; VILLALBA, M. P. | ALCOVER, J. A. (2009): «Transitions in the western Mediterranean *finis terrae*. Prehistoric Economy of Iberian Mediterranean Region, Spain (c 15–7 ka BP)». *Before Farming, the archaeology and anthropology of hunter-gatherers*. Western Academic & Specialist Press, Liverpool. ep.
- BOTELLA, M. C.; ALEMÁN, I. | JIMÉNEZ, S. A. (2000): *Los huesos humanos. Manipulación y alteraciones*. Bellaterra, Barcelona.
- BOULESTIN, B. (1999): *Approche taphonomique des restes humains. Les cas des Mésolithiques de la grotte des Perrats et le problème du cannibalisme en préhistoire récente européenne*, Oxford.
- ITURBE, G. (1993): «Cova Beneito (Muro, Alicante). Una perspectiva interdisciplinar». *Recerques del Museu d'Alcoi*, 2, 23-88.
- MORALES, J. V.; AURA, J. E.; PÉREZ RIPOLL, M.; DE MIGUEL, M. P. | MIRET, C. (EP): *Human remains with anthropic marks from the Iberian Mediterranean Mesolithic: Les Coves de Santa Maira (Alacant, Spain)*.
- PÉREZ RIPOLL, M. (1992): *Marcas de carnicería, fracturas intencionadas y mordeduras de carnívoros en huesos prehistóricos del Mediterráneo español*. Instituto de Cultura Juan Gil-Albert, Alicante.
- VILLA, P. (1992): «Cannibalism in Prehistoric Europe». *Evolutionary Anthropology* 1, p. 93-104.
- VILLA, P. | MAHIEU, E. (1991): «Breakage patterns of human long bones». *Journal of Human Evolution* 21, p. 27-48.
- WHITE, T. (1992): *Prehistoric cannibalism at Mancos 5MTUMR-2346*, Princeton University Press, Princeton.